

- Prije početka montaže detaljno pročitajte ove upute za sastavljanje. U slučaju nedoumice obratite se proizvođaču ili prodavaču. Više informacija možete pronaći na [www.terafest.hr](http://www.terafest.hr).

### Važne informacije o proizvodu

- Fasadni profil Terafest® izrađen je od kompozitnog materijala koji se sastoji od drvnog brašna i HDPE-a. Namijenjen je, primjerice, za izradu zidnih obloga ili ventiliranih fasadnih konstrukcija pričvršćenih na drvenu ili metalnu podlogu.
- Kompozitno drvo nije konstrukcijski materijal pa se ne može koristiti za nosivu konstrukciju. Ako na oblogu ugradite druge dodatke (npr. rasvjetu, odvodne cijevi itd.), oni se ne smiju pričvrstiti samo na profile obloge.
- Fasadne profile Terafest® prije ugradnje uskladištiti na suhoj, ravnoj i prozračnoj površini kako bi vidljiva (prizemna) strana profila bila zaštićena od sunčeve svjetlosti i kako bi se izbjeglo neravnomjerno sazrijevanje boje.
- Nemojte tretirati površinu Terafest® obložnih profila bojama, lakovima, voskovima, uljima ili drugim sličnim proizvodima koje proizvođač ne preporučuje. Izbjegavajte korištenje otapala i razrjeđivača prilikom čišćenja!
- Terafest® proizvodi namijenjeni su prvenstveno za vanjsku upotrebu. Utjecaj sunčeve svjetlosti i kiše olakšava njihovo održavanje, posavjetujte se s dobavljačem o njihovoj mogućoj uporabi u zatvorenom prostoru. Zbog neravnomjernog djelovanja kiše, na djelomično natkrivenim daskama mogu se pojaviti mrlje od prašine i vode, ali one ne utječu na funkcionalnost pločice.
- Terafest® fasadni profili i letvice pod utjecajem temperature mijenjaju volumen (istežu se i skupljaju). Stoga se pridržavajte propisanih dilatacijskih razmaka.
- Riječ je o prirodnom proizvodu, koji može imati male varijacije u boji i sjenama koje dočaravaju prirodan izgled drva, ali ni na koji način ne umanjuju kvalitetu proizvoda i njegov vijek trajanja. Preporučamo naručiti profile za cijelu oblogu odjednom.
- Pri radu s kompozitnim drvjetom možete koristiti iste alate kao i kod obrade tvrdog drva (bušilice, pile, brusilice, metar, libela, akumulatorski odvijač s bitovima i svrdlima, itd.).
- Fasadni profil izrađen je od zapaljivog materijala (klasa D-s1) – uvijek koristite ovaj materijal u skladu s propisima o zaštiti od požara i drugim građevinskim standardima, po mogućnosti nakon odobrenja ovlaštenog građevinskog inženjera ili projektanta.

### Pribor za oblaganje

- Kopča START CLIP od nehrđajućeg čelika
- Spojnica od nehrđajućeg čelika za oblaganje STANDARD CLIP CLADDING
- START CLIP PANEL od nehrđajućeg čelika
- Pričvrtni vijci za drvo od nehrđajućeg čelika
- Završne letvice 70x16 mm i 90x16 mm

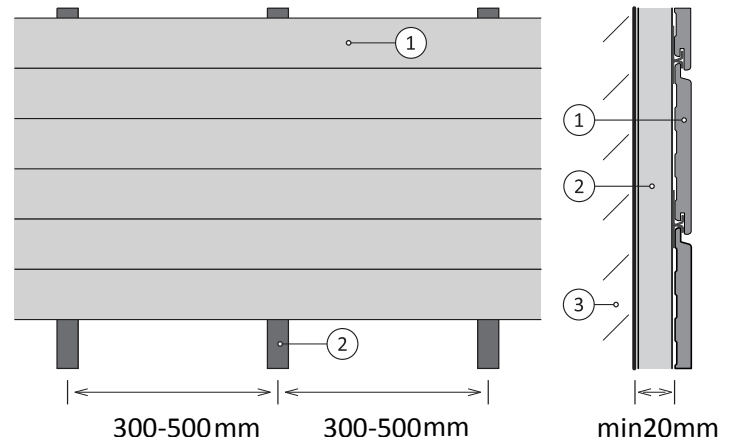
### Ugradnja profila za oblaganje

- Fasadni profil (1) postavlja se vodoravno na dovoljno nosivu vertikalnu rešetku (2) sa središnjim razmakom od 300 do 500 mm. Maksimalni razmak od 500 mm ne smije se prekoračiti. Pogledajte sl. 1
- Preporučena minimalna veličina drvene podloge (2) je 25 x 40 mm, za ostale materijale (aluminij, čelik i sl.) profil mora omogućiti pouzdano učvršćenje inox obujmice za ugradnju obloge.
- Minimalni ventilirani razmak između profila obloge (1) i zida je 20 mm po cijeloj površini obloge. Na mjestu gdje bi insekti ili mali glodavci mogli ući

u procjep između temeljne konstrukcije i ploče, potrebno je postaviti barijeru u obliku mreže ili rešetke..

- Pažnja! Na rubovima zgrade konstrukcija je jače opterećena vjetrom, pa preporučamo smanjenje razmaka temeljne konstrukcije na tim mjestima. Za objekte koji se nalaze na posebno izloženim područjima preporučujemo proračun opterećenja vjetrom i projektiranje optimalnog razmaka nosive rešetke.

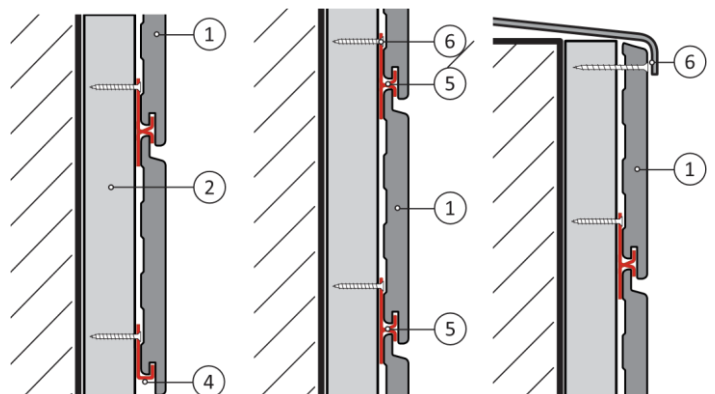
Konzultirajte izračun sa statičarom.



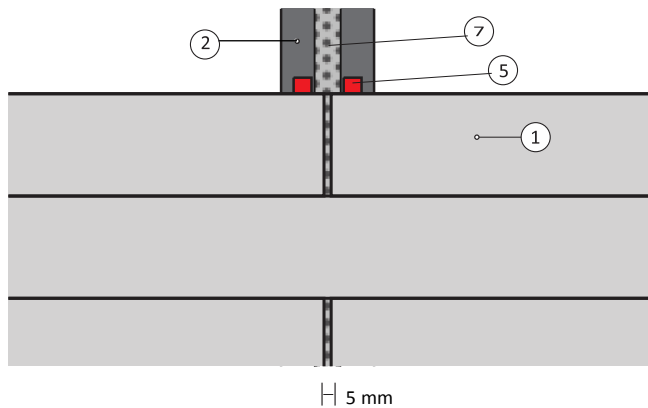
- Polaganje (vidi sliku 2) izvodi se od donjeg obložnog profila (1) pomoću START CLIP (4), koji mora biti u jednoj horizontalnoj liniji. Minimalna udaljenost donjeg Terafest® profila od tla treba biti tolika da nema dugotrajnog kontakta profila s vodom.
- STANDARDNI KLIP PANEL (5) navlači se na donji profil za oblaganje (1), pričvršćuje se vijkom (6), a zatim se drugi profil za oblaganje (1) navlači na kopču (5) tako da kopča stane u utor u profilu.
- Kontinuirano tijekom montaže profila provjeravati paralelnost profila pomoću libele i mjerenjem uzdužnih spojeva.
- Posljednji fasadni profil (1) koji je podešen na potrebnu širinu, pričvršćuje se vidljivim inox vijcima kroz oploč na konstrukciju (6),
- Sve rupe za vijke moraju biti prethodno izbušene u profilu i, za vidljive vijke, također produbljene.

Standardna dilatacija između profila je 5 mm, a između profila i fiksnog dijela kuće je 5 mm. Kod polaganja dasaka pri nižim ili višim temperaturama preporučamo podešavanje veličine dilatacijskih fuga prema donjoj tablici Tab.1.

### Div. 2 Postupak sidrenja pločica

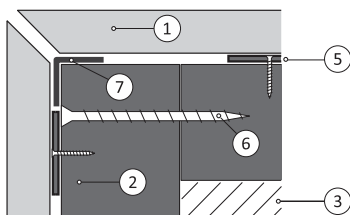


### Div. 3 Spajanje pločica



- Kako biste osigurali profil od pomicanja u vodoravnom smjeru, preporučamo da ovaj profil pričvrstite što je moguće bliže središtu duljine profila vijkom u donju prizmu tako da bude pokriven sljedećim profilom. Na mjestu spajanja profila preporučamo zaštititi oslonce drvene podloge bitumenskom ili EPDM trakom (7).
- Vanjski kut može biti zakošen pod kutom od 45°, krajevi profila za oblaganje (1) trebaju biti poduprti osloncom (2). Spoj između profila opet će biti 5 mm, za unutarnje kutove i sučeone spojeve spoj je 5 mm.

### Div. 4 Vanjski kut



- Terafest® završne letvice dimenzija 70x16 mm i 90x16 mm, iste boje kao i Terafest® obloge, mogu se koristiti kod rješavanja kutnih detalja i spajanja pločica na obloge vrata ili prozora. Čak i u tim slučajevima uvijek pazite na poštivanje dilatacijskih spojeva.

**Tab. 1 – Propisane širine dilatacijskih spojnica (za obložne profile duljine 3,1 m ili 3,3 m) ovisno o promjenama temperature i vremenskih prilika**

Temperatura zraka	Ispod +10 °C	+10 °C do +25 °C	Iznad +25 °C u hladu
Razmak između profila za oblaganje (po dužini)	6 mm	5 mm	4 mm
Razmak između profila za oblaganje (širina i duljina) i zida ili drugog fiksnog dijela kuće	6 mm	5 mm	4 mm