

# UPUTE ZA MONTAŽU

## 140 INFINIT (s razmakom od 5mm)

### PROFIL TERASE

- Prije početka montaže detaljno pročitajte ove upute za sastavljanje. U slučaju nedoumice obratite se proizvođaču ili prodavaču. Više informacija možete pronaći na [www.terafest.hr](http://www.terafest.hr).
- Upute za montažu profila 140 INFINIT pomoću varijante kopči za profil 140 INFINIT koje čine razmak širine 5 mm.

#### Važne informacije o proizvodu

- Kompozitni proizvodi od drva nisu građevinski materijal, pa se ne mogu koristiti kao materijal za nosivu konstrukciju. Za ove slučajeve ispod kompozitne drvene terase potrebno je napraviti potpurnu konstrukciju od drugog materijala. Ograde, pergole, pokrivači za bazene i slični elementi ne mogu se sidriti na daske ili oslonce od kompozitnog drva.
- Terafest® decking daske prije ugradnje spremite na suhu i ravnu podlogu kako bi obložena (brušena) hodajuća strana ploče bila zaštićena od sunčeve svjetlosti i kako ne bi došlo do neravnomjernog starenja boje.
- Nemojte tretirati površinu Terafest® podnih dasaka bojama, lakovima, voskovima, uljima ili drugim sličnim pripravcima, osim ako ih proizvođač ne preporučuje za kompozitne materijale. Izbjegavajte korištenje otapala i razrjeđivača!
- Terafest® proizvodi namijenjeni su prvenstveno za vanjsku upotrebu. Utjecaj sunčevog UV zračenja i kiše olakšava njihovo održavanje, stoga se za korištenje u zatvorenom prostoru posavjetujte s prodavačem.
- Terafest® daske, oslonci i letvice doživljavaju promjene volumena (istezanje i skupljanje) pri promjeni temperature. Stoga se pridržavajte propisanih dilatacijskih i ventilacijskih razmaka.
- Riječ je o prirodnom proizvodu, koji može imati male varijacije u boji i sjenama koje dočaravaju prirodan izgled drva, ali ni na koji način ne umanjuju kvalitetu proizvoda i njegov vijek trajanja. Preporučamo da prilikom montaže provjerite boju dasaka i po potrebi daske na terasi promiješate kako biste naglasili prirodan karakter terase. Preporučamo naručiti daske za cijelu terasu odjednom.
- Kada radite s kompozitnim drvetom, možete koristiti iste alate kao i kada radite s tvrdim drvetom. Za sastavljanje kompozitne drvene terase trebat će vam ručna kružna pila (preporučamo list s karbidnim zubima), bušilica sa svrdlima i upuštačem, akumulatorski odvijač s bitovima, metar, libela, olovka, gumeni čekić, kvadrat, zaštitne naočale.

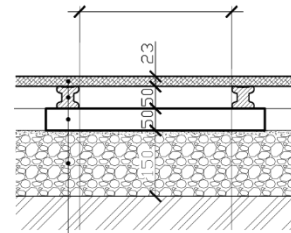
#### OKVIRNI UTROŠAK MATERIJALA PO 1 m<sup>2</sup>

daska 140 INFINIT (140 x 23 mm)	kopče	oslonci
7,25 ml	21 pcs	2,8 ml

#### 1. Priprema podloge

- Daske za terasu 140 INFINIT stvaraju terasu s djelomično prekrivenim ventilacijskim spojevima između dasaka koje sprječavaju pad sitnih predmeta ispod terase, ali i otežavaju prozračivanje, stoga je potrebno pripremiti podlogu kako ne bi bilo stajanje vode u bilo kojem njegovom dijelu.
- Preporučene vrste podloge: dovoljno nagnuta glatka betonska ploča, zbijeni šljunčano-pješčani slojevi po mogućnosti s betonskim nosačima (npr. rubnjaci), metalne ili drvene potporne konstrukcije.
- U slučaju šljunčane podloge potrebno ju je pravilno drenirati.
- Oslonci i daske od kompozitnog drva ne smiju stajati trajno u vodi.
- Podloga mora biti dovoljno stabilna da s vremenom ne počne tonuti
- Radi dovoljne ventilacije, zračni raspor između donje površine daske i podloge mora biti **najmanje 50 mm**.
- Prilikom udubljanja terase u okolni teren, **ne nanositi zemlju na terasu**, omogućiti dovoljan pristup zraka na stranice terase.  
Mora se osigurati dilatacijski razmak (C) od najmanje 10 mm, za cijeli životni vijek terase.

#### Div. 1 Sastav terase uključujući visine kod korištenja nosača Terafest® 50x50 mm



- DASKA ZA TERASU PROFIL 140 INFINIT
- OSLONAC 50x50 MM
- BETONSKA PODLOGA
- ZBIJENA ŠLJUNČANA PODLOGA
- ZBIJEN OBRASLI TEREN

#### 2. Montaža Terafest® oslonca

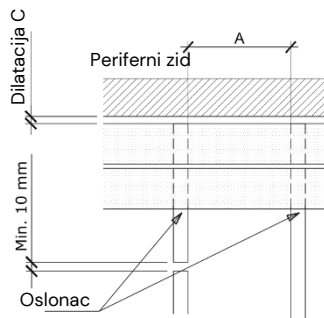
- Oslonci Terafest® 50 x 50 mm postavljaju se sa **CLIP 140 INFINIT 5 OBOSTRANI** sa žlijebom, udubljenjem prema gore.
- Oslonci ne moraju biti sidreni ili ugrađeni u beton.
- Oslonci moraju biti poduprti po cijeloj površini terase tako da visina donje strane profila 140 INFINIT od podloge bude **najmanje 50 mm**.  
Stoga niski oslonac Terafest® 50 x 30 mm **nije prikladan za Terafest® seriju 140 INFINIT dasaka**.
- Terafest® oslonce moguće je zamijeniti uz poštivanje propisanog razmaka, npr. ALU osloncima (ALU oslonac 40 i 75 mm) samo ako se **CLIP 140 INFINIT 5 dvostrani** koristi istovremeno s ALU vijkom i ALU maticom.  
Ovi oslonci moraju biti poduprti tako da krajnja visina donje strane 140 INFINIT daske iznad baze bude **najmanje 50 mm**.
- **Maksimalni razmak između nosača (A), vidi sl. 2, dat je u tablici br. 1.** Kod kombinacije više profila dasaka s različitim razmakom nosača uvijek se bira manja vrijednost. Ne prekoračujte navedene vrijednosti, u protivnom bilo koji zahtjev neće biti prihvaćen.
- Za veću ili složeniju terasu, prije početka postavljanja pripremite plan postavljanja na kojem su označeni sastav i duljina pojedinačnih dasaka i nosača. **Svaki segment terase (čak i kratki komadi) moraju biti poduprti s najmanje tri oslonca.**
- Ako se daske koriste na pješačkim mostovima ili šetnicama, treba ih, ako je moguće, postaviti okomito na smjer kretanja ljudi i oslonaca, dakle paralelno s tim smjerom. To posebno vrijedi za poslovne prostore.
- Ostavite dilatacijski razmak od min. 10 mm, dilatacijski i ventilacijski razmak (C) između kraja nosača i zida ili druge fiksne prepreke (min. 10 mm. (vidi sl. 2 i tab. 2)
- Kako biste kompenzirali visinske razlike ispod nosača, upotrijebite podloške za niveliranje.
- **Neoslonjeni dio oslonca Terafest® 50x50 može mjeriti maksimalno 300 mm.**
- Ako je moguće, izrežite nosače na željenu duljinu prije postavljanja zadnjeg reda dasaka.

# UPUTE ZA MONTAŽU

## 140 INFINIT (s razmakom od 5mm)

### PROFIL TERASE

#### Div. 2 Polaganje nosača i razmak između njih



Tab. 1 – Propisani razmaci između nosača za 140 INFINIT ploča – vidi sl. 2 i 4

Kut između daske i nosača	90°	45°	30°
PREPORUČENA udaljenost A između nosača za poslovne prostore prema EN 15534-4. Nosivost terase 1100Kg/m <sup>2</sup>	250 mm	175 mm	125 mm
MAKSIMALNA udaljenost A između nosača za stambene prostore i za poslovne prostore prema EN 15534-4. Nosivost terase 800Kg/m <sup>2</sup>	300 mm	210 mm	150 mm
NAJVEĆA dopuštena udaljenost A između nosača za stambene prostore prema ASTM D6662-01 i ASTM D7032-04, Nosivost 450Kg/m <sup>2</sup>	350 mm	250 mm	175 mm

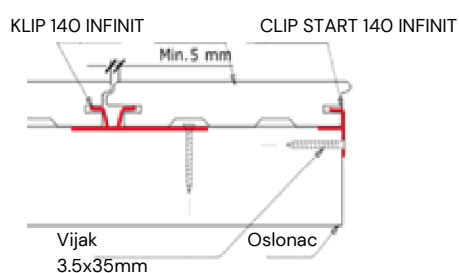
### 3. Postavljanje dasaka

- Smjer polaganja ploča 140 INFINIT je nedvosmislen. Zbog asimetričnog oblika bočnih stranica, daske za terasu 140 INFINIT mogu se polagati samo u jednom smjeru tako da se stvara djelomično prekriven ventilacijski spoj. Za bolju odvodnju kišnice preporučujemo stvaranje uzdužnog nagiba od 2%.

Kada koristite ALU oslonce za seriju 140 INFINIT, CLIP 140 INFINIT 5 DVOSTRANI mora koristiti zajedno s ALU vijkom i ALU maticom.

- Svako križanje daske i oslonca mora biti osigurano kopčama ili vijcima.
- Nemojte podešavati niti mijenjati kopče od nehrđajućeg čelika.
- CLIP START** je namijenjen za sidrenje krajnjih dasaka. Koristi se za pričvršćivanje prve i zadnje daske terase. Ako građevinska situacija to ne dopušta, posljednja terasna daska uz zid se može pričvrstiti na nosač vijkom ili START CLICK KLIPOM.
- KLIP 140 INFINIT 5 DVOSTRANI** služi za pričvršćivanje terasne daske unutar terase. Spojnica se umetne u bočni utor ploče i pomoću vijka pričvrsti na Terafest oslonac (na ALU nosač pomoću ALU vijka i ALU maticice). Ako je potrebno, daska se može zakucati u kopču gumenim čekićem. Nakon pričvršćivanja vijka, druga se ploča navlači na kopču. Potrebno je provjeriti da je razmak između ploča min. 5 mm (vidi sliku 3).

#### Div. 3 Učvršćivanje palubnih dasaka pomoću spojnika i vijaka od nehrđajućeg čelika

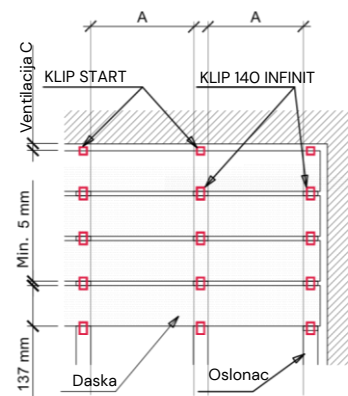


Tab. 2 – Minimalne širine dilatacijskih i ventilacijskih spojeva ovisno o promjenama temperature i vremenskih prilika – vidi sl. 4 i 5

Temperatura zraka	Ispod +10 °C	+10 °C do +25 °C	Iznad +25 °C u hladu
Dilatacijski razmak B između dasaka (po dužini)	5 mm	4 mm	4 mm
Ventilacijski razmak C između kraja palubne ploče (po širini i dužini) i zidovima	12 mm	10 mm	10 mm

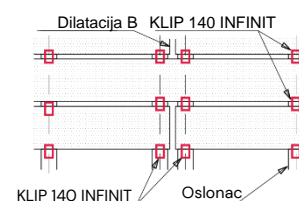
- Mjesto za vijak uvijek mora biti prethodno izbušeno. Koristite svrdlo od 2 mm za vijke od 3,5 mm.
- Pažljivo zategnite vijke od nehrđajućeg čelika
- U slučaju korištenja Terafest® oslonca 50x50 mm koriste se vijci od nehrđajućeg čelika 3,5x35 mm.

#### Div. 4 Minimalni spojevi između dasaka i između dasaka i punog zida



- Između susjednih dasaka ostavite dilatacijski razmak B, vidi tab. 2 i sl. 5.
- Između dasaka i zida ili druge fiksne prepreke mora se održavati dilatacijski i ventilacijski razmak (C) (vidi sl. 4 i tab. 2), a to je min. 10 mm tijekom cijelog vijeka trajanja terase.

#### Div. 5 Spajanje terasastih dasaka pomoću KLIPU 140 INFINIT



### 4. Završetak montaže

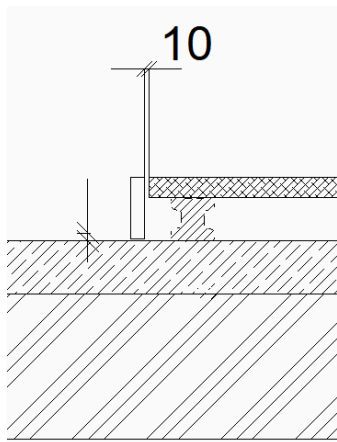
- Preporučujemo rezanje viška dasaka tek nakon što je završeno polaganje svih dasaka zbog širenja kompozitnog drva.
- Rubovi terase mogu se obložiti završnim letvicama.
- Ventilacijski razmak od 10 mm mora se održavati između ploče 140 INFINIT i krajnje bočne letvice (Sl. 6), ili se mora ostaviti ventilacijski razmak od 10 mm između daske i okolnog terena (Sl. 7) za cijelu život terase.

# UPUTE ZA MONTAŽU

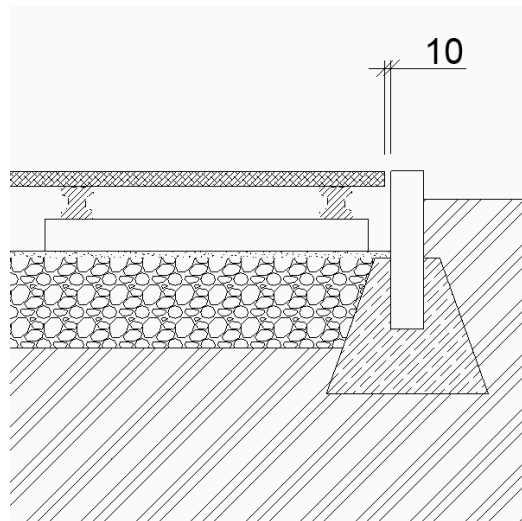
140 INFINIT (s razmakom od 5mm)

PROFIL TERASE

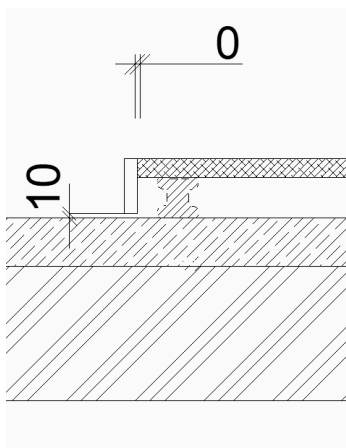
Div. 6 Ventilacijski spoj između letvice i terase 140 INFINIT



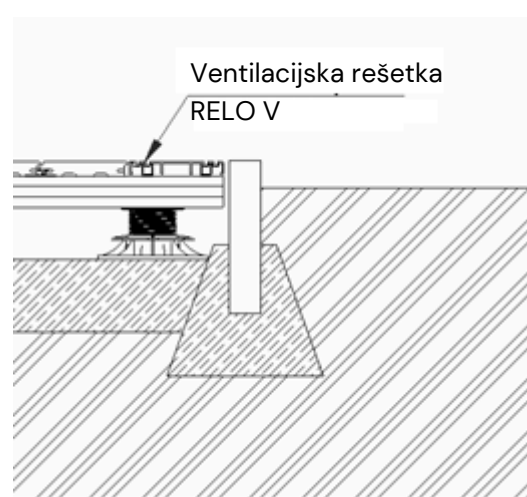
Div. 8 Ventilacijski spoj između daske 140 INFINIT i elementa koji odvaja terasu od okolnog terena.



Div. 7 Ventilacijski razmak između završne daske i okolnog terena



Div. 9 Primjer ugradnje ventilacijske rešetke za udubljenu terasu.



- Koristite vijke od nehrđajućeg čelika, npr. veličine 4 x 60 mm, za pričvršćivanje letvice.
- Letvice se pričvršćuju vijcima na sredinu podne daske terase cca 10 mm od gornjeg ruba.
- Mjesto za vijak mora biti prethodno izbušeno za cijelu dužinu vijka (npr. kada koristite vijak 4 x 60 mm za letvice sa svrdlom promjera 3 mm).
- Zabušite letvicu svakih 400 mm max., skratite udaljenost u slučaju velikih opterećenja ili savijenih letvica.
- Po potrebi se završne letvice mogu oblikovati nakon zagrijavanja.
- Za ukopanu terasu (slika 8) potrebno je **terasu odvojiti od okolnog terena, npr. betonskim rubnjakom**. Razmak između dasaka i rubnika mora biti min. 10 mm. Kako bi se osigurala bolja ventilacija, preporučamo korištenje ventilacijskih rešetki (npr. RELO V) za upuštene terase kako bi se omogućilo strujanje zraka ispod terase (slika 9).